

CSIP - Instructions pour l'utilisation de la plate-forme

ACSI, avril 2021



Voici un aperçu rapide du fonctionnement de la plateforme CSI. Pour toute question ou demande de démonstration en direct et en ligne de cet outil, veuillez nous contacter via la page contact.

Principes

La plateforme d'amélioration des écoles chrétiennes de l'ACSI (CSIP) est un outil au service des écoles membres de l'ACSI pour favoriser leur auto-évaluation, définir des objectifs stratégiques et contribuer au développement des écoles en partenariat avec d'autres écoles engagées dans la vision chrétienne de l'éducation.

Les normes du CSIP fournissent un ensemble d'indicateurs permettant aux écoles d'évaluer la concrétisation réelle de leur vision de l'éducation chrétienne à plusieurs niveaux. Chaque école est unique et engagée dans un processus de croissance et de maturité à long terme. Cette auto-évaluation aide à fixer des objectifs stratégiques d'amélioration selon des critères communs aux écoles ACSI du monde entier.

Apprendre et grandir en tant que communauté

ACSI Europe vous souhaite la bienvenue en tant que membre de notre communauté d'écoles chrétiennes ! Chaque école est unique et chacune apporte quelque chose de précieux à notre communauté alors que nous apprenons et grandissons ensemble. Nous sommes heureux que vous, en tant qu'école membre de l'ACSI, souhaitiez partager vos expériences en éducation chrétienne avec des frères et sœurs à travers l'Europe et au-delà.

Connexion

- La plateforme CSIP se trouve à l'adresse internet <https://acsieu.org/csip> et est uniquement disponible pour les tests des participants de l'IELC et des écoles membres d'ACSI Europe.
- Le CSIP est disponible en français en cliquant sur le drapeau des langues en haut à droite et en sélectionnant le drapeau français (traduction en cours d'évolution).

Si vous disposez d'un [compte utilisateur](#) ACSI Europe, cliquez sur le bouton « Connexion » dans le menu. Vous pouvez demander à définir (ou modifier si besoin) votre mot de passe en **utilisant l'option « mot de passe oublié »** de la page de connexion. Vous recevrez un e-mail vous fournissant un lien pour réinitialiser votre mot de passe. Une fois cette opération terminée, utilisez vos informations d'identification pour accéder au système. La plateforme CSIP est actuellement

en phase de développement final et sera disponible pour toutes les écoles membres à compter du 1^{er} septembre 2021.

Après la connexion, vous verrez votre nom apparaître dans le coin supérieur gauche de l'écran, au lieu du mot « invité ». Si votre compte n'est pas encore connecté à une école membre, vous pouvez accéder à votre page de profil utilisateur pour connecter votre compte à votre compte scolaire en utilisant le code de membre ACSI de votre école.

Profil

Sur la page du profil, veuillez confirmer les détails de votre compte et fournir de brèves informations vous concernant et utilisées dans la page « contacts ». Il sera bientôt possible de télécharger une photo. Les options de langue et de zone d'intérêt vous permettront de recevoir des informations mieux ciblées lors de nos envois d'emails de nouvelles.

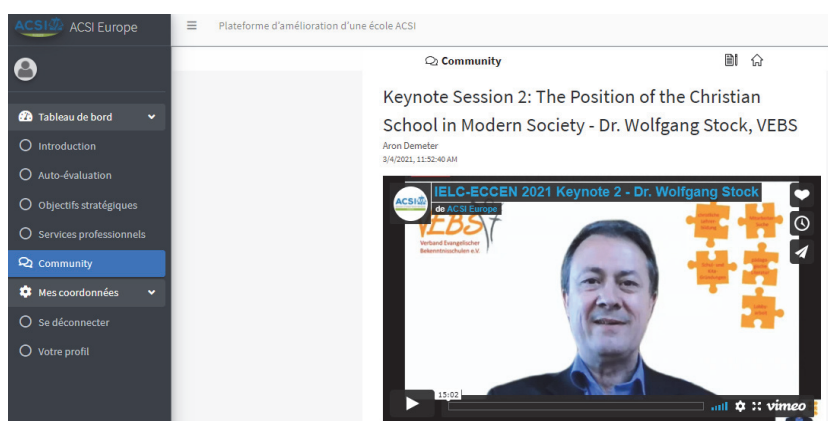
The screenshot shows the user profile page for Sorja Neuhaus, ACSI Site Administrator. The page is divided into a left sidebar and a main content area. The sidebar includes a profile picture, name, role, and sections for 'My ACSI Profile', 'School or Organization', 'Location', 'Languages', and 'Bio'. The main content area has a 'Settings' tab selected, showing fields for 'First Name', 'Family Name', 'Email', 'Office', and 'Location'. Below these are 'Language preferences' (English, Český, Deutsch, Français, Magyar, Nederlands, Polski, Română, pyccckî, Español) and 'Interests' (Pre-school, Secondary school, School leadership, IELC, SLC, Online courses, Ministry Updates for Partners). There is a checkbox for 'I agree to the terms and conditions' and an 'Update Profile' button.

Page Communauté

La page Communauté est essentielle tout au long du processus, afin de répertorier vos idées ou vos questions liées à la plate-forme, à l'utilisation du rapport d'auto-évaluation, ou encore à l'élaboration ou à la mise en œuvre d'objectifs stratégiques.

Vous pouvez rechercher des termes ou expressions qui vous intéressent, commenter d'autres entrées, ou encore demander l'assistance du personnel de l'ACSI ou de toute autre personne utilisant la plateforme.

Nous vous serions par ailleurs reconnaissants d'ajouter vos commentaires et retours concernant le CSIP, ce qui nous aidera à résoudre tout problème ou à faire évoluer la plateforme.



Auto-évaluation

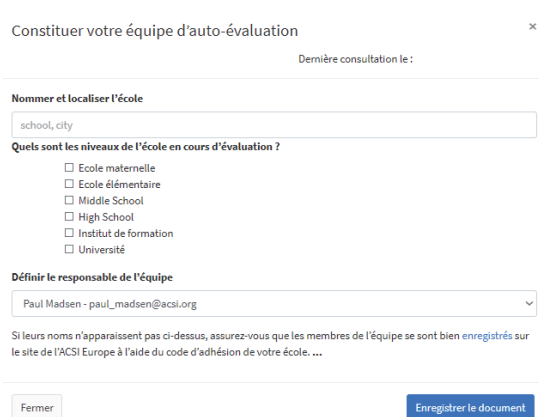
Pour commencer à utiliser le CSIP, cliquez sur « Auto-évaluation » dans le menu de gauche. L'outil d'auto-évaluation vous demande dans un premier temps de bâtir l'équipe qui effectuera l'auto-évaluation.



Cliquez sur « + Responsable de l'équipe » pour afficher les options. Entrez le nom et le lieu de l'école, les niveaux que vous souhaitez évaluer et le nom de la personne agissant en tant que chef d'équipe. Si vous êtes un chef d'établissement connecté à un compte scolaire, vous pourrez également ajouter d'autres personnes à votre équipe d'auto-évaluation avant de commencer.

Configurer l'équipe d'auto-évaluation

Indiquez le nom et l'emplacement de l'école, les niveaux que vous souhaitez évaluer et le nom de la personne responsable de l'équipe d'évaluation. Si vous êtes connecté à un compte d'école membre, vous pouvez également ajouter d'autres membres à votre équipe d'auto-évaluation avant de commencer.

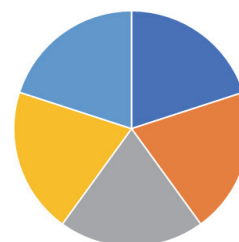


L'efficacité de l'auto-évaluation nécessite la participation de tous les secteurs de votre communauté scolaire. C'est l'un des objectifs de l'équipe d'auto-évaluation : cela réduit les risques d'angles morts et de distorsions, et augmente dans la communauté le sentiment d'appartenance au processus.

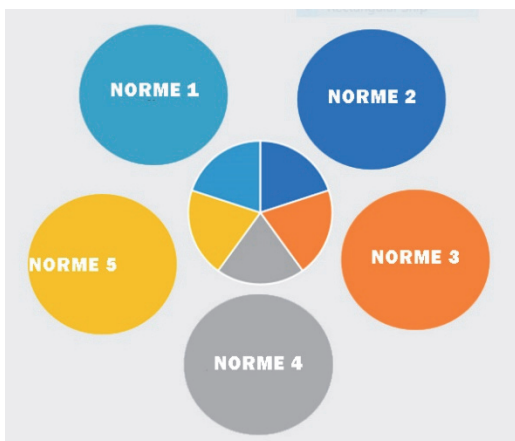
Au moins deux méthodes d'évaluation sont possibles :

1- L'équipe évalue elle-même les 5 normes

L'équipe travaille ensemble pour collecter preuves et informations auprès de la communauté scolaire au sens large, par le biais d'enquêtes et d'entretiens. À partir de ces données, l'équipe décide du descripteur qui décrit le mieux le niveau de développement actuel de l'école pour chaque indicateur. On peut demander à un membre différent de l'équipe de diriger la réflexion pour chaque norme. Cette approche est plus intéressante pour une petite école qui effectue l'auto-évaluation pour la première fois.



2- L'équipe met en place des sous-équipes, évaluant chacune une norme



L'équipe de départ joue ainsi un rôle central de coordination, et chaque membre de cette équipe dirige l'une des sous-équipes. Les sous-équipes peuvent comprendre des représentants de la direction de l'école, du personnel, des parents et même des élèves. Les sous-équipes sont chargées de rassembler les preuves et les commentaires de la communauté scolaire au sens large concernant la norme qui leur est attribuée, et de décider quel descripteur correspond le mieux au niveau de développement actuel de l'école pour chaque indicateur de cette norme. Le responsable de la sous-équipe rend ensuite compte à l'équipe coordinatrice.

Cette approche est particulièrement intéressante pour une école de bonne taille.

Remarque : Ces deux méthodes ne sont pas les seules façons possibles de constituer votre équipe, mais illustrent certaines des possibilités du CSIP.

Découvrir les normes et les indicateurs

Après avoir mis en place votre équipe, vous pouvez prendre connaissance des 5 **normes** en cliquant sur chacune d'elles, ce qui permet d'afficher leur description, puis sur les **indicateurs** apparaissant sous forme de boutons pour chacune de ces normes. Les mots ou phrases en italique affichent une définition si vous les survolez avec la souris, et sont répertoriés dans le glossaire.

Auto-évaluation

User: 1278, School: 1, Assessment ID: 30, Opened: 2020-10-06

▼ L'outil d'auto-évaluation

▼ Identifier votre équipe 0/3

▼ Norme 1: La philosophie et les fondements 0/5

Des déclarations écrites claires qui décrivent les fondements de la foi, la mission, la vision, les valeurs fondamentales, les objectifs éducatifs et la philosophie chrétienne de l'éducation déclinent l'identité de l'école, sa raison d'être et ses perspectives. Ils clarifient en particulier la spécificité chrétienne de l'école et communiquent des objectifs et une direction clairs pour le développement de l'école.

Lorsqu'elles sont bien communiquées à tous les membres de la communauté scolaire, ces déclarations peuvent guider la prise de décision et fournir une plate-forme commune pour que tous travaillent en collaboration dans un esprit d'unité. Au fur et à mesure, ces documents imprègnent le fonctionnement et les relations au sein de l'école, se concrétisent dans la vie des responsables et du personnel et deviennent évidents pour les élèves et les familles ; ainsi se forge l'identité chrétienne de l'école. Sur la base de ces documents fondamentaux, des partenariats peuvent s'établir avec d'autres écoles et organisations chrétiennes.

Les cinq indicateurs et les critères qui leur sont associés dans cette norme aideront l'école à examiner ses documents fondateurs et dans quelle mesure ils orientent réellement la vie quotidienne de l'école. L'école sera en mesure d'utiliser les résultats de cette auto-évaluation pour identifier les moyens de renforcer la philosophie et les fondements de l'école.

Indicateur 1.1 Indicateur 1.2 Indicateur 1.3 Indicateur 1.4 Indicateur 1.5

Commencez par exemple en cliquant sur « Norme 1 : La philosophie et les fondements », puis sur « Indicateur 1.1 ». La description de l'indicateur s'affiche avec les descripteurs.

Indicateur 1.1 L'école dispose de documents fondateurs qui exposent de manière cohérente et claire

- la déclaration de foi,
- la philosophie,
- la mission, la vision, les valeurs
- et les objectifs éducatifs de l'école.

Eclosion	Développement	Maturité	Epanouissement
L'école ne dispose pas d'une confession de foi ou d'une philosophie de l'éducation chrétienne. Elle n'a pas rédigé sa mission, sa vision et ses valeurs.	Les documents tels la confession de foi, la philosophie, la mission, la vision, les valeurs et les objectifs éducatifs de l'école, existent mais sont insuffisamment mis en oeuvre, peu précis ou manquent de cohérence.	L'école a rédigé des documents, tels sa confession de foi, sa philosophie de l'éducation, sa mission, sa vision, ses valeurs et ses objectifs éducatifs de l'école. Ces documents fondateurs sont fondés bibliquement, clairs et cohérents.	Les documents fondateurs de l'école sont complets, clairs et cohérents. Des arguments rationnels et bibliques justifient l'existence de l'école. La vision de l'école sur ses développements futurs dépasse le cadre de sa propre communauté pour collaborer et répondre aux besoins d'autrui.

Actuellement, notre école se situe

Nos documents et nos activités récentes se composent de

Les documents fondateurs
 La participation à une évaluation en équipe sur ce critère

Other evidence ...

La liste déroulante de gauche vous permet de sélectionner à quel niveau vous pensez que se situe votre école, et les deux cases à cocher de droite vous permettent d'indiquer sur quels types de critères se base votre évaluation.

Documents et activités

Pour chaque indicateur, il est demandé de sélectionner dans une liste les types de documents dont vous disposez ou les activités de votre école qui viennent appuyer votre évaluation de cet indicateur. Le but est d'encourager l'équipe à faire son évaluation sur la base des preuves disponibles au sein de l'école plutôt que sur la seule perception personnelle. Il est possible de noter tout autre type de preuve dont vous disposez et qui ne correspond pas aux éléments énumérés.

Complétez à votre rythme cet indicateur, puis cliquez à la fin sur « Enregistrer le document ». Un indicateur enregistré devient *vert*, et le nombre d'indicateurs terminés s'affiche à la suite du nom de la Norme, sur la droite. Remarque : les données de l'indicateur sont enregistrées avant la déconnexion et peuvent être modifiées ultérieurement par l'un des membres, jusqu'à ce tous aient signé l'auto-évaluation.

Le rapport ne sera disponible que lorsque vous aurez rempli au moins les 3 premières normes. Vous pouvez décider de ne pas effectuer tout de suite les normes 4 et 5, si elles représentent un effort trop élevé dans votre contexte actuel.

Une fois l'auto-évaluation terminée et signée, consultez le rapport à l'aide du lien « rapport d'analyse » en haut à droite de la page.

Rapports

Tous vos rapports complétés sont accessibles à partir de la page « Objectifs stratégiques » sous forme de tableau, avec un bouton « Paramètres » vous permettant de partager chaque rapport, soit sous forme de lien sécurisé, soit en ajoutant des utilisateurs spécifiques avec un accès direct après connexion à la plate-forme. Seuls les chefs d'équipe ont accès aux options de partage des rapports, mais tous les membres de l'équipe peuvent accéder au rapport.

Les rapports fournissent une analyse automatisée de votre auto-évaluation sous forme écrite, proposant une vue d'ensemble, des détails sur chacune des normes, et des recommandations sur la façon d'utiliser le rapport pour poursuivre l'amélioration stratégique de l'école. Un tableau des données d'auto-évaluation précise également les détails de chaque indicateur, votre réponse et une liste des documents ou activités rapportés.

N'oubliez pas que si d'autres chefs d'établissement ont partagé leurs rapports avec vous, leurs rapports apparaîtront dans votre fenêtre "Mes rapports partagés".

Ecole ou organisation: HU Large School TESTING
Niveaux concernés Middle school, High school,
Résumé du compte-rendu : I did it all by myself... :)
Signé par : László Demeter: 2021-02-23,

Vous pouvez autoriser d'autres à accéder au compte-rendu par le lien suivant :

<https://acsieu.org/csip/index.php?page=report&sa=30&key=cc33f8fe5a9c8f8af8d0a24376204acc>

Vous pouvez ajouter ce compte-rendu à la liste d'un autre utilisateur, pour favoriser la collaboration ou en vue d'une évaluation partenariale, à condition que son adresse mail soit enregistrée dans notre base de données.

Adresse électronique d'un nouvel utilisateur autorisé

Partagée actuellement avec :

- Supprimer Wolfgang Reuter, wolfgang.reuter@posteo.de
- Supprimer Roslyn Barnes, roslyn_barnes@acsi.org
- Supprimer Franck Schmitt, franck_schmitt@acsi.org

(Supprime un utilisateur à la fois.)

Fermer

Mise à jour des paramètres de partage

Auto-évaluation Auto-évaluation [Rapport d'analyse](#) [Page d'aide](#)

Users: 1278, School: 1, Assessment ID: 30, Opened: 2020-10-06

Rapport - Introduction et explications +

Auto-évaluation pour : HU Large School TESTING, Middle school, High school,
 Achievé le : 23-02-2021

Données d'auto-évaluation +

Contenu du compte-rendu -

Introduction
 Félicitations ! Vous avez terminé votre auto-évaluation ! Vos réponses semblent indiquer que votre école se situe dans la phase de maturité du processus de croissance d'une école, en raison de votre engagement actif dans la définition d'objectifs stratégiques et la participation à des activités de développement. Votre expérience et votre maturité croissantes en tant qu'école chrétienne de qualité peuvent fortement contribuer au développement de l'éducation chrétienne au-delà de votre communauté. Nous vous encourageons à partager votre expérience avec des écoles semblables à la vôtre et à continuer à vous développer en approfondissant vos relations dans et hors du réseau ACSI. Ce rapport fera des recommandations sur les normes qui nécessitent encore votre attention et la manière de les aborder avec les ressources et les outils de qualité de l'ACSI ou de nos partenaires.

Equipe d'auto-évaluation
 4 personnes ont contribué à cette auto-évaluation, dont 5 de façon très active. L'évaluation a démarré le 06-10-2020 et s'est achevée le 23-02-2021. Nous vous encourageons à inclure davantage de personnes lors de votre prochaine auto-évaluation.

Eligé
 Le standard 2 constitue votre point fort, de par la détermination de l'école à rechercher la qualité de la direction et du personnel. Dans ce domaine, vous pouvez être une bénédiction pour d'autres écoles de la région. Nous ne pouvons que vous recommander à ce titre et vous encourager à partager votre expérience avec d'autres dans notre [page de la communauté](#) pour un bénéfice mutuel.

Recommandations
 Le processus d'apprentissage est au cœur du programme scolaire. Les écoles chrétiennes ont l'opportunité d'aborder les programmes officiels à partir d'une vision biblique du monde et en accord avec les la philosophie de l'éducation qui lui est propre. C'est pourquoi nous recommandons aux responsables de votre école de placer en tête de leurs priorités d'action la norme 3. Il existe de nombreuses ressources professionnelles dans ce domaine, notamment celles de cette liste. Nous vous recommandons également d'utiliser notre page Partenariats pour échanger avec des écoles de différents niveaux de développement, à propos de la norme 3 ici. Si vous souhaitez être mis en relation avec une école qui excelle dans ce domaine, nous pouvons peut-être vous aider. Nous pouvons également vous proposer des formations et des consultations par le biais de notre réseau de consultants et d'organisations partenaires. N'hésitez pas à nous contacter pour tout renseignement.

Accompagnement
 Après avoir pris connaissance de ce compte-rendu, nous vous suggérons de le présenter à quelques membres de votre communauté éducative ainsi qu'à certains responsables d'autres écoles pour évoquer les pistes possibles de développement. Cela vous permettra de contextualiser au mieux vos objectifs et de répertorier les ressources et outils de développement disponibles. Voici quelques suggestions si vous aidez à définir vos objectifs et mesurer vos progrès en tant qu'équipe. Nous vous encourageons également à vous impliquer dans des projets avec l'ACSI ou nos organisations partenaires, de manière à développer votre réseau de relations et de collaborations entre écoles chrétiennes.

Rester focalisé

- Définissez 2 ou 3 buts stratégiques et mesurez les progrès accomplis.
- Nous encourageons les responsables à échanger avec d'autres responsables à propos de ces buts.
- Sélectionnez les services professionnels utiles pour atteindre ces buts et planifiez-les pour l'année suivante.
- Réalisez une auto-évaluation complète (5 normes) lorsque vous le jugerez nécessaire.

Objectifs stratégiques

Sur la base de votre rapport, vous pouvez alors commencer à réfléchir aux objectifs stratégiques qui correspondent à vos besoins identifiés. Nous vous recommandons de discuter du rapport avec votre équipe de direction et d'autres dirigeants de votre communauté scolaire, puis de partager votre rapport avec d'autres chefs d'établissement de confiance. Arrêtez-vous souvent pour prier et demander la direction de Dieu afin qu'Il vous aide à développer des objectifs stratégiques clairs pour l'amélioration de l'école.

Des **exemples d'objectifs** sont disponibles pour vous (cliquez sur le lien ACSI au-dessus du *tableau des objectifs stratégiques*) ainsi qu'une feuille de travail de développement d'objectifs stratégiques au format .docx (dans la page *Définir un nouvel objectif stratégique*).

Une fois que vous êtes convaincus de la direction à prendre, vous pouvez commencer à enregistrer vos objectifs stratégiques à l'aide du « Formulaire de développement des Objectifs stratégiques » (page *Mettre en place un nouvel objectif stratégique*). Si nécessaire, demandez conseil à l'équipe ACSI ou à des collègues expérimentés pendant que vous développez vos objectifs. En haut à droite de la page, cliquez sur l'onglet « Définir des objectifs ». Le tableau affiche des exemples d'objectifs que vous pouvez consulter en cliquant sur « Détails », « Editer » ou sur les liens proposés.

Objectifs stratégiques Voir mes rapports [Définir des objectifs](#) [Page d'aide](#)

Définir vos objectifs stratégiques Nos buts [Buts partagés](#) [ACSI](#)

Show 10 entries Search:

#	Indicateur	Objectifs stratégiques	Progression	Statut		Lien
#		Ajouter un nouvel objectif			Ajouter	
1	2.4, Créé le 2020-10-26	Provide training in Christian Philosophy of Education for leadership and staff.	<div style="width: 20%;"><div style="width: 20%;"></div></div> 20% Complet	en cours	Détails	Soutien de la communauté Services recommandés
2	1.1, 1.2, 1.3, Créé le 2020-10-27	Refine and develop the school foundational documents for a clearer identity and mission.	<div style="width: 10%;"><div style="width: 10%;"></div></div> 10% Complet	en cours	Détails	Soutien de la communauté Services recommandés

Showing 1 to 3 of 3 entries [Previous](#) [1](#) [Next](#)

Vous pouvez alors ajouter de nouveaux objectifs en cliquant sur « Ajouter ». L'ajout d'objectifs consiste à connecter d'abord votre nouvel objectif à un ou plusieurs des indicateurs de l'auto-évaluation. Sélectionnez la norme concernée et cochez chaque indicateur associé, avant d'ajouter le titre de l'objectif, la description, le calendrier et le chef de projet. Enregistrez ensuite l'objectif. Celui-ci sera répertorié dans le tableau des objectifs stratégiques et apparaîtra également dans les prochains rapports dans la colonne de droite, en tant qu'« objectif actif ».

Indicateurs concernés

Tout d'abord, confirmez les normes

[Norme 1](#) [Norme 2](#) [Norme 3](#) [Norme 4](#) [Norme 5](#)

Indicateur 1.1
L'école dispose de documents fondateurs qui exposent de manière cohérente et claire

- la déclaration de foi,
- la philosophie,
- la mission, la vision, les valeurs
- et les objectifs éducatifs de l'école.

Indicateur 1.2
Les documents fondamentaux de l'école sont communiqués à tous les membres de la communauté éducative.

Indicateur 1.3
L'école évalue de façon régulière ses documents fondateurs, en y incluant les apports de l'ensemble de la communauté éducative.

Indicateur 1.4
La direction et le personnel s'impliquent continuellement pour concrétiser la philosophie, la mission et la vision de l'école. Les idées présentées dans les documents fondateurs pénètrent tout le programme scolaire et les relations au sein de la communauté éducative.

Indicateur 1.5
Les fiches de procédures de l'école sont cohérentes avec les documents fondateurs et favorisent l'efficacité dans l'action et assurent l'intégrité et la bonne réputation de l'école

[Télécharger le formulaire des buts stratégiques \(.docx\).](#)
[Ouvrez mon dernier rapport dans un nouvel onglet.](#)

Définir un nouveau but

Présentation des buts

Détails supplémentaires

Statut

Entamé

Délai envisagé pour atteindre les buts visés (en mois)

Responsable du projet

[Fermer](#) [Sauvegarder un nouveau but](#)

À partir de la liste des objectifs stratégiques, la personne qui a défini l'objectif a la possibilité de le modifier plus tard si nécessaire. Tout utilisateur connecté à l'école membre peut visualiser chaque objectif, et mettre à jour sa progression en ajoutant une note et en indiquant le pourcentage d'achèvement de l'objectif.

Cliquez d'abord sur les « détails » de cet objectif dans votre liste d'objectifs. Vous verrez une liste complète de notes, les détails de l'objectif, les indicateurs associés et tous les services professionnels qui ont déjà été liés à cet objectif. Cliquez sur « Rapporter une nouvelle activité » et entrez les informations demandées vous pouvez saisir une nouvelle note sur l'avancement de l'objectif.

Rapporter une nouvelle activité ×

Indiquer toute information utile pour mesurer les progrès réalisés vers les objectifs ciblés.

Note

Si cela modifie le niveau d'évaluation atteint, réévaluez le pourcentage ci-dessous :

0% **Questionnaire complété (en pourcentage)** 100%

Fermer
Enregistrer le document

Ces objectifs restent « actifs » jusqu'à ce qu'un des membres de l'équipe les marque comme « terminés ». Si d'autres personnes ont partagé leurs rapports avec vous, vous pourrez également voir (mais pas modifier) leurs objectifs. Ceux-ci apparaîtront dans votre fenêtre « Objectifs partagés » et leurs rapports s'afficheront dans votre fenêtre « Mes rapports partagés ».

Détails —

Entamé
18-03-2021

Délai envisagé pour atteindre les objectifs visés:
-7

Achèvement estimé
18-08-2020

Services annexes
[Afficher les services professionnels liés à cet objectif.](#)

Rapport d'activités (en commençant par les plus récentes)

Déposé le : 01-01-1970

Entamé : Patrick Schmitt, 2021-03-18

Communiquer chaque année les documents fondamentaux aux nouvelles familles de l'école.
A l'occasion du petit-déjeuner des parents, fin septembre ou début octobre.

Responsable du projet
Directrice administrative

Indicateurs concernés
1.2 Les documents fondamentaux de l'école sont communiqués à tous les membres de la communauté éducative.

Objectifs stratégiques
Rapporter une nouvelle activité

Services professionnels

Après avoir défini 2 ou 3 objectifs stratégiques, vous devez décider quels services professionnels répondront le mieux à vos besoins pour atteindre ces objectifs. Des services seront régulièrement ajoutés au système à mesure que nous développerons des partenariats avec d'autres organisations.

Accédez à l'option « Services professionnels » dans le menu de gauche. Les services peuvent être filtrés par norme et par langue (boutons jaunes en haut à droite). Si vous avez auparavant sélectionné le français, vous aurez la liste des services disponibles dans cette langue, mais vous pouvez aussi sélectionner les services disponibles en anglais par exemple.

Services professionnels
Choisir des activités
Décrire des activités
Page d'aide

Liste des services professionnels - Norme 1 - 5

Filtre
+ Langues

Show 10 entries

#	Indicateur	Service	Type	Fréquence	Lien	
27	3.2, 3.5, fr	Posons les bases ! - Les éléments fondamentaux de l'éducation scolaire chrétienne, de Stephen Kaufmann	Livre ou matériel imprimé	À la demande	www.acsieurope.org/boutique/ro...	Détails Editer
29	2.4, 3.2, 3.3, fr	A l'école du Maître - Réflexions à l'intention des enseignants chrétiens, de Stephen Kaufmann	Livre ou matériel imprimé	À la demande	www.acsieurope.org/boutique/ro...	Détails Editer

Suggéré

Norme 1

Norme 2

Norme 3

Norme 4

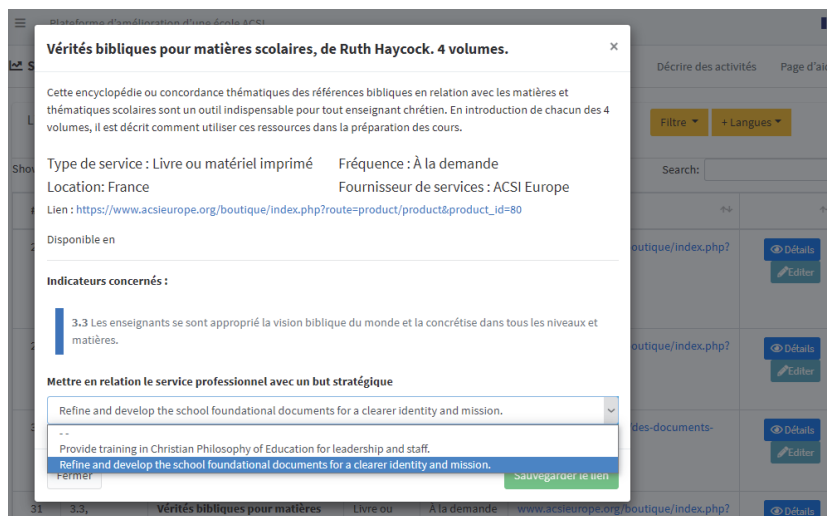
Norme 5

Demander un service

Services annexes

Services disponibles

Le bouton « Détails » permet d'afficher les informations concernant un service et les indicateurs associés à ce service, et le bouton « Editer » vous permet de modifier les indicateurs associés et les paramètres du service. Vous pouvez aussi connecter un service à un objectif stratégique pour vous souvenir des services que vous avez identifiés comme utiles à sa réalisation.



Vous avez également la possibilité de « demander un service », ce qui informera l'ACSI d'un besoin particulier et initiera une réflexion sur la manière de vous proposer ce service, soit par le bureau de l'ACSI, soit par l'une de nos organisations partenaires.

Les « services connectés » désignent les services que vous avez déjà connectés à vos objectifs stratégiques. « Services que nous offrons » est une liste des services que votre école offre actuellement à d'autres écoles de votre région ou groupe linguistique. Les écoles membres peuvent ajouter 2 services à cette liste chaque année pour promouvoir la collaboration et le partenariat entre les écoles.

À l'avenir, une option signalera les activités auxquelles vous avez participé, ce qui donnera aux chefs d'établissement un aperçu rapide des services professionnels proposés par chacun des membres de leur équipe. Ceci vous aidera à suivre la réalisation de vos objectifs stratégiques et fera ressortir les services qui ont été les plus bénéfiques pour votre école au fil du temps.

Peer-review (évaluation par les pairs)

La dernière étape de la plate-forme CSI est encore en cours de préparation et sera ajoutée au système en 2022. Elle fournira un guide pour le processus d'évaluation par les pairs, où une petite équipe d'autres responsables d'écoles chrétiennes et/ou de membres d'ACSI Francophonie sera invitée à étudier votre Auto-évaluation, venir dans votre école et réaliser un bilan de qualité basé sur ce que vous avez indiqué dans votre auto-évaluation. Ce processus a pour but de vous encourager et représente l'opportunité d'un partenariat plus profond avec d'autres chefs d'établissement, qui désirent vous aider à vous améliorer, à grandir et à devenir une école chrétienne de qualité reconnue. Ces responsables, en tant que membres d'une équipe d'évaluation par les pairs, auront suivi au préalable un court module de formation à cet effet, et auront déjà vécu eux-mêmes cette évaluation par les pairs et l'efficacité qu'elle apporte dans l'amélioration de leur propre école.